



**Importante:** Nonostante l'uso dei certificati riduca i rischi legati alle connessioni remote e all'installazione del software, tali certificati devono essere utilizzati in modo corretto per poter garantire una maggiore protezione. L'esistenza di un certificato non basta da sola a garantire la protezione; il programma di gestione dei certificati deve includere certificati corretti, autentici o affidabili per poter garantire una maggiore protezione. I certificati hanno una durata limitata. Se appaiono dei messaggi secondo cui il certificato è scaduto o non è valido quando invece dovrebbe esserlo, controllare che la data e l'ora sul dispositivo siano corrette.

Prima di modificare qualsiasi impostazione relativa ai certificati, è necessario accertarsi che il proprietario del certificato sia una persona affidabile e che il certificato appartenga effettivamente al proprietario indicato.

## 15. Ricerca posizione (GPS)

È possibile utilizzare applicazioni come Dati GPS per calcolare la propria posizione oppure misurare le distanze. Tali applicazioni richiedono una connessione GPS.

### Informazioni sul GPS

Le coordinate nel sistema GPS sono espresse utilizzando il sistema di coordinate internazionale WGS-84. La disponibilità delle coordinate potrebbe variare da regione a regione.

Il sistema GPS (Global Positioning System) è gestito dal governo degli Stati Uniti, responsabile unico dell'accuratezza e della manutenzione del sistema. L'accuratezza dei dati di localizzazione può variare a seguito di correzioni apportate ai satelliti GPS dal governo degli Stati Uniti ed è soggetta a modifiche conformemente alla politica civile GPS del Dipartimento della Difesa statunitense nonché al Piano federale di navigazione radio. L'accuratezza può inoltre essere compromessa da una scarsa qualità della geometria satellitare. La presenza di edifici e di ostacoli naturali, nonché le condizioni atmosferiche e la propria posizione possono incidere sulla disponibilità e sulla qualità dei segnali GPS. I

segnali GPS possono non essere disponibili all'interno di edifici o locali sotterranei e potrebbero essere ostacolati da materiali come cemento e metallo.

Il sistema GPS non va utilizzato per una localizzazione esatta della posizione: si sconsiglia di fare affidamento esclusivamente sui dati di posizionamento o navigazione del modulo GPS o delle reti mobili cellulari.

Il contachilometri ha una precisione limitata e possono verificarsi errori di arrotondamento. La precisione è influenzata anche dalla disponibilità e qualità dei segnali GPS.

Nelle impostazioni di ricerca posizione è possibile attivare o disattivare diversi metodi.

## Sistema A-GPS (Assisted GPS)

Il dispositivo supporta anche il servizio A-GPS (Assisted GPS).

A-GPS è un servizio di rete.

Il sistema Assisted GPS (A-GPS) viene utilizzato per ottenere dati di supporto attraverso una connessione dati a pacchetti che agevola il calcolo delle coordinate di posizione quando il dispositivo riceve segnali dai satelliti.

Quando si attiva l'A-GPS, il dispositivo riceve informazioni satellitari utili da un server di dati di assistenza sulla rete cellulare. Con l'aiuto dei dati di assistenza il dispositivo può ottenere più rapidamente la posizione GPS.

Il dispositivo è preconfigurato per l'utilizzo del servizio A-GPS di Nokia, se non sono disponibili impostazioni specifiche A-GPS del fornitore di servizi. I dati di assistenza vengono recuperati dal server del servizio A-GPS di Nokia solo quando sono necessari.

È necessario che nel dispositivo sia disponibile un punto di accesso Internet su una connessione dati a pacchetto per recuperare i dati di assistenza dal servizio A-GPS di Nokia. Per definire un punto di accesso per il servizio A-GPS, selezionare **Menu > Applicazioni > Posizione e Ricerca posiz. > Server ricerca posizione > Punto di accesso**. È possibile utilizzare solo un punto di accesso Internet su una

## Ricerca posizione (GPS)

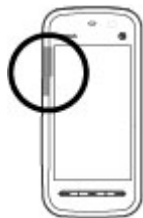
connessione dati a pacchetto. Il punto di accesso Internet viene chiesto al primo utilizzo del GPS.

## Tenere il dispositivo in modo corretto

Quando si utilizza il ricevitore GPS, assicurarsi di non coprire l'antenna con la mano.

Stabilire una connessione GPS può richiedere da un paio di secondi a parecchi minuti e in un veicolo ancora di più.

Il ricevitore GPS si alimenta tramite la batteria, di conseguenza usando il ricevitore GPS la batteria si consuma più velocemente.

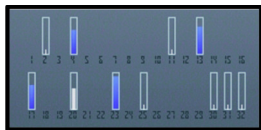


## Suggerimenti per la creazione di una connessione GPS

### Verificare lo stato dei segnali satellitari

Per verificare il numero di satelliti trovati dal dispositivo e verificare se il dispositivo sta ricevendo segnali dai satelliti, selezionare **Menu > Applicazioni > Posizione** e scegliere **Dati GPS > Opzioni > Stato satellite**.

Se il dispositivo ha rilevato dei satelliti, nella vista con le informazioni sui satelliti viene visualizzata una barra per ciascuno di essi. Più lunga è la barra, più forte è il segnale satellitare. Quando il dispositivo ha ricevuto dal segnale satellitare dati sufficienti per calcolare la posizione, la barra cambia colore.



Per visualizzare le posizioni dei satelliti trovati, selezionare **Cambia vis..**

Inizialmente, il dispositivo deve ricevere segnali da almeno quattro satelliti per riuscire a calcolare la posizione corrente. Dopo che è stato effettuato il calcolo

iniziale, è possibile continuare a calcolare la posizione con tre satelliti. Tuttavia, il calcolo è generalmente più accurato quando i satelliti rilevati sono di più.

Se non viene rilevato alcun segnale satellitare, occorre considerare quanto segue:

- Se ci si trova in un interno, uscire all'aperto per ricevere un segnale migliore.
- Se ci si trova all'esterno, spostarsi in uno spazio ancora più aperto.
- Controllare che la mano non copra l'antenna GPS del dispositivo.
- Se le condizioni del tempo non sono buone, la potenza del segnale potrebbe risentirne.
- Alcuni veicoli hanno i vetri colorati (atermici); questo particolare può bloccare la ricezione dei segnali satellitari.

## Richieste di posizione

Un servizio di rete potrebbe inviare una richiesta a un utente per conoscere i dati sulla sua posizione. I fornitori di servizi possono dare informazioni su argomenti relativi al luogo in cui ci si trova, ad esempio le condizioni del tempo o del traffico, basandosi sulla posizione del dispositivo.

Quando si riceve una richiesta di ricerca posizione, viene visualizzato il servizio che sta effettuando la richiesta. Selezionare **Accetta** per consentire l'invio delle informazioni relative alla propria posizione oppure **Rifiuta** per rifiutare la richiesta.

## Punti di riferimento

Selezionare **Menu** > **Applicazioni** > **Posizione** e scegliere **Punti di riferimento**.

Grazie ai Punti di riferimento, è possibile salvare sul dispositivo le informazioni di posizione relative a località specifiche. È possibile ordinare le posizioni salvate in diverse categorie, ad esempio Ufficio, e aggiungere ad esse altre informazioni, ad esempio gli indirizzi. È possibile utilizzare i punti di riferimento salvati nelle applicazioni compatibili, ad esempio Dati GPS.

## Ricerca posizione (GPS)

Le coordinate del GPS sono espresse utilizzando il sistema di coordinate internazionale WGS-84.

Selezionare **Opzioni** e scegliere:

- **Nuovo punto riferimen.** — Consente di creare un nuovo punto di riferimento. Per creare una richiesta di posizionamento per la posizione corrente, selezionare **Posizione corrente**. Per immettere manualmente le informazioni relative alla posizione, selezionare **Inserisci manualmen.**
- **Modifica** — Consente di modificare o di aggiungere un punto di riferimento salvato (ad esempio un indirizzo).
- **Aggiungi a categoria** — Consente di aggiungere un punto di riferimento in una categoria in Punti di riferimento. Selezionare le categorie a cui aggiungere il punto di riferimento.
- **Invia** — Consente di inviare uno o più punti di riferimento a un dispositivo compatibile. I punti di riferimento ricevuti vengono inseriti nella cartella Ricevuti in Messaggi.

È possibile ordinare i punti di riferimento in categorie predefinite, nonché creare nuove categorie. Per modificare e creare nuove categorie di punti di riferimento, aprire la scheda Categorie e selezionare **Opzioni** > **Modifica categorie**.

## Dati GPS



L'applicazione Dati GPS è progettata per fornire indicazioni su itinerari verso destinazioni specifiche e informazioni di viaggio, quali la distanza approssimativa di una destinazione e la durata approssimativa di un viaggio. È inoltre possibile visualizzare le informazioni sulla posizione corrente.

Selezionare **Menu** > **Applicazioni** > **Posizione** e scegliere **Dati GPS**.

## Ricerca posizione

Selezionare **Menu** > **Applicazioni** > **Posizione** e scegliere **Ricerca posiz..**

### Metodi di ricerca posizione

Selezionare tra le seguenti opzioni:

- **Integrated GPS** — Consente di utilizzare il ricevitore GPS integrato nel dispositivo
- **Assisted GPS** — Consente di utilizzare il sistema A-GPS (Assisted GPS) per ricevere i dati di assistenza da un server apposito.
- **GPS Bluetooth** — Consente di utilizzare un ricevitore GPS esterno compatibile dotato di connettività Bluetooth.
- **Basato sulla rete** — Consente di utilizzare le informazioni della rete cellulare (servizio di rete).

## Server di ricerca posizione

Per definire un punto di accesso e il server di ricerca posizione per i metodi di ricerca posizione assistiti dalla rete, ad esempio la ricerca posizione basata su rete o assisted GPS, selezionare **Server ricerca posizione**. È possibile che il server di ricerca posizione sia stato preimpostato dal fornitore di servizi. In questo caso potrebbe non essere possibile modificarne le impostazioni.

## Inpostazioni di notazione

Per selezionare quale sistema di misura utilizzare per le velocità e le distanze, selezionare **Sistema di misura** > **Metrico** o **Imperiale**.

Per definire il formato in cui visualizzare nel dispositivo le informazione sulle coordinate, selezionare **Formato coordinate** e scegliere il formato desiderato.

# 16. Mappe

## Informazioni su Mappe

Con Mappe è possibile vedere sulla mappa la posizione in cui ci si trova, visionare le mappe di diverse città e paesi, cercare luoghi, scegliere i percorsi per spostarsi da un luogo ad un altro e, inoltre, salvare e inviare ad altri dispositivi compatibili le informazioni sulle località. È anche possibile acquistare licenze per servizi sul traffico e sulla navigazione, se disponibili per il proprio paese o regione.

Quando si utilizza Mappe per la prima volta, potrebbe essere necessario selezionare un punto di accesso a Internet per il download delle mappe.

## Mappe

Quando ci si sposta in un'area non presente nelle mappe già scaricate sul dispositivo, una mappa dell'area viene scaricata automaticamente tramite Internet. Alcune mappe potrebbero essere già disponibili sul dispositivo o nella memory card. Per scaricare le mappe è anche possibile utilizzare il software Nokia Map Loader PC. Per installare Nokia Map Loader su un PC compatibile, vedere [www.nokia.com/maps](http://www.nokia.com/maps).



**Suggerimento:** Per evitare i costi del trasferimento dati, è possibile anche utilizzare Mappe senza una connessione a Internet e consultare le mappe che vengono salvate nel dispositivo o nella memory card.



**Nota:** Il download di contenuti come mappe, immagini satellitari, file vocali, guide o informazioni sul traffico potrebbe implicare la trasmissione di grandi quantità di dati (servizio di rete).

Tutta la cartografia digitale presenta un certo grado, anche minimo, di imprecisione e incompletezza. Si consiglia di fare esclusivamente affidamento sulla cartografia scaricata per essere utilizzata su questo dispositivo.


## Ricerca posizione della rete

Selezionare **Menu** > **Mappe**.

È possibile utilizzare la rete cellulare per trovare la posizione corrente, anche in luoghi chiusi. Rispetto all'utilizzo del GPS, la ricerca è molto più veloce ma meno precisa e non è possibile utilizzare la propria posizione come punto di partenza per la navigazione.

Per utilizzare la rete cellulare per la ricerca posizione, selezionare il metodo di ricerca posizione basato su rete dalle impostazioni del dispositivo. Quando si avvia l'applicazione Mappe e la connessione GPS è pronta, la rete cellulare verrà sostituita dal GPS come metodo di ricerca posizione.

## Spostarsi su una mappa

Quando la connessione GPS è attiva, la posizione corrente viene indicata sulla mappa con .

Per visualizzare la posizione corrente o l'ultimo luogo conosciuto, selezionare **Opzioni** > **Posiz. pers.**.


Per spostarsi sulla mappa, trascinare la mappa stessa. Per impostazione predefinita, la mappa è orientata verso nord.

Se ci si sposta sulla mappa visualizzata sul display mentre è attiva una connessione dati, nell'eventualità in cui l'area su cui ci si è spostati non è presente nelle mappe già scaricate, ne verrà automaticamente scaricata una nuova. Le mappe vengono automaticamente salvate nella memoria del dispositivo o su una memory card compatibile (se inserita).

Per ingrandire o rimpicciolire un punto sulla mappa, toccare + e -.

Per modificare il tipo di mappa, selezionare **Opzioni** > **Modalità mappa**.

## Indicatori presenti sul display

L'indicatore GPS  consente di visualizzare la disponibilità e la potenza dei segnali satellitari. Una barra rappresenta un satellite. Quando il dispositivo tenta di rilevare segnali satellitari, la barra è gialla. Quando il dispositivo riceve dai satelliti una quantità di dati sufficiente perché il GPS rilevi la posizione dell'utente, la barra diventa verde. Maggiore è il numero delle barre verdi, maggiore è l'affidabilità nel rilevamento della posizione.

Inizialmente il dispositivo deve ricevere segnali da almeno quattro satelliti per stabilire la posizione corrente. Dopo il calcolo iniziale, i segnali di tre satelliti possono essere sufficienti.

L'indicatore del trasferimento dati  **21.5 kb** mostra la connessione a Internet utilizzata e la quantità di dati trasferiti dall'avvio dell'applicazione.



## Trovare posizioni

Per cercare una località, toccare l'area delle informazioni sopra la mappa e selezionare **Esplora**. Digitare le prime lettere del nome della località nel campo di ricerca. Il dispositivo suggerisce i nomi delle località vicine che corrispondono alle lettere immesse. Selezionare la località dall'elenco o specificarne il nome nel campo di ricerca e selezionare **Cerca**.

1. Per cercare un indirizzo specifico, selezionare **Opzioni** > **Ricerca per indirizzo**.
2. Iniziare a inserire le informazioni necessarie. I campi contrassegnati dall'asterisco (\*) sono obbligatori.
3. Selezionare l'indirizzo desiderato dall'elenco di quelli suggeriti.

Per cercare un indirizzo salvato nella Rubrica, selezionare **Opzioni** > **Ricerca per indirizzo** > **Opzioni** > **Seleziona dalla Rubrica**.

Per cercare una località indicandone le coordinate, selezionare **Opzioni** > **Ricerca per indirizzo** > **Opzioni** > **Cerca per coordinate**.

Per cercare località appartenenti a categorie specifiche, come ristoranti o negozi, toccare l'area delle informazioni sopra la mappa e selezionare **Esplora**. Selezionare una categoria e inserire i criteri di ricerca nel relativo campo.

## Pianificare un itinerario

Per pianificare un itinerario, toccare il punto di partenza sulla mappa, toccare quindi l'area delle informazioni nella parte superiore della mappa e scegliere **Aggiungi all'itinerario**. Per aggiungere la destinazione e altre posizioni all'itinerario, selezionare **Agg. nuovo p.to itin..** Se si desidera utilizzare la posizione corrente come punto di partenza, aggiungere la destinazione all'itinerario.

Per cambiare l'ordine delle posizioni nell'itinerario, toccare una posizione e scegliere **Sposta**. Toccare il luogo in cui si desidera spostare la posizione e scegliere **Seleziona**.

Per visualizzare l'itinerario sulla mappa, selezionare **Mostra itinerario**.

Per raggiungere la destinazione in auto o a piedi, se è stata acquistata una licenza per tali servizi, selezionare **Mostra itinerario** > **Opzioni** > **Inizia a guidare** o **Inizia a camminare**.

Per salvare l'itinerario, selezionare **Mostra itinerario** > **Opzioni** > **Salva itinerario**.

## Salvare e inviare posizioni

Per salvare una posizione nel dispositivo, toccare la posizione e l'area delle informazioni nella parte superiore della mappa, quindi selezionare **Salva**.

Per visualizzare le posizioni salvate, nella vista principale selezionare **Opzioni** > **Favoriti**.

Per inviare una posizione a un dispositivo compatibile, toccare la posizione e selezionare **Invia**.

## Visualizzare gli elementi salvati

Per visualizzare le posizioni e gli itinerari salvati sul dispositivo, selezionare **Opzioni** > **Favoriti**.

Per ordinare le posizioni salvate alfabeticamente o in base alla distanza, selezionare **Luoghi** > **Opzioni** > **Ordina**.

Per visualizzare la posizione sulla mappa, toccare la posizione e scegliere **Mostra sulla mappa**.

Per aggiungere la posizione a un itinerario, toccare la posizione e scegliere **Aggiungi all'itinerario**.

Per creare una raccolta di luoghi preferiti, ad esempio di ristoranti o musei, selezionare **Opzioni** > **Nuova raccolta**.

## Cronologia delle ricerche

Per visualizzare i luoghi che sono stati cercati di recente, selezionare **Opzioni** > **Cronologia**.

Per visualizzare la posizione selezionata sulla mappa, toccare la posizione e selezionare **Mostra sulla mappa**.

Per inviare la posizione a un dispositivo compatibile, toccare la posizione e selezionare **Invia**.

Per inserire la posizione in un percorso, toccare la posizione e selezionare **Aggiungi all'itinerario**.

## Raggiungere a piedi la propria destinazione

L'itinerario a piedi include zone pedonali e parchi, dà priorità alle strade pedonali e alle strade più piccole e non considera le autostrade.

La distanza tra il punto iniziale e quello finale di un itinerario a piedi è limitata a un massimo di 50 chilometri e la velocità di percorrenza a un massimo di 30 km/h. Se si supera il limite di velocità, la navigazione si interrompe e riprende non appena la velocità rientra nei limiti.

La guida vocale non è disponibile per la navigazione a piedi, ma il dispositivo guida tramite un tono o una vibrazione per circa 20 metri prima che sia necessario svoltare o effettuare un'altra manovra. Il tipo di guida dipende dalle impostazioni del profilo attivo nel dispositivo in uso.

Per acquistare una licenza per il servizio di navigazione a piedi, selezionare **Opzioni** > **Negozi e licenze** > **Opzioni** > **Negozi di altre aree** > **Tutte le aree** > **City Explorer**. La licenza può essere pagata con carta di credito oppure tramite bolletta telefonica, se il servizio è supportato dal fornitore di servizi.

Quando si acquista la licenza, si ottiene anche il servizio che fornisce informazioni meteo e il servizio di ricerca avanzata, se disponibili per il proprio paese o la propria area. Il servizio di ricerca avanzata consente di trovare eventi locali e informazioni correlate ai viaggi quando si eseguono le ricerche.

Per iniziare la navigazione, toccare una posizione, quindi toccare l'area delle informazioni sopra la mappa e selezionare **Cammina qui**.

Se la destinazione è su terreno fuori strada, l'itinerario appare come un rettilineo per indicare la direzione.

Per visualizzare una panoramica dell'itinerario, selezionare **Opzioni** > **Panoramica itinerario**.

Per interrompere la navigazione, selezionare **Stop**.

## Raggiungere la propria destinazione

Per acquistare una licenza per la navigazione a piedi e in auto, selezionare **Opzioni** > **Negozi e licenze** > **Negozi** > **Drive %**. La licenza dipende dal paese in cui ci si trova e può essere utilizzata solo nell'area selezionata.

All'acquisto della licenza verranno forniti anche i servizi di assistente di corsia e di segnalazione dei limiti di velocità, se disponibili per il proprio paese o area.

Per avviare la navigazione in macchina, selezionare una posizione, toccare l'area informativa sopra la mappa e selezionare **Vai qui**. Quando si utilizza la navigazione in auto per la prima volta, viene chiesto di scegliere la lingua della guida vocale e di scaricare i file della guida vocale correlati.

Il download dei file delle istruzioni vocali può comportare la trasmissione di grandi quantità di dati sulla rete del proprio fornitore di servizi. Rivolgersi al proprio fornitore di servizi per conoscere le tariffe della trasmissione dati.

Per passare da una vista all'altra durante la navigazione, selezionare **Opzioni** > **Visualizza** > **Vista 2D**, **Vista 3D**, **Vista freccia** o **Panoramica itinerario**.

Per trovare un itinerario alternativo, selezionare **Opzioni** > **Itin. diverso**.

Per ripetere la guida vocale, selezionare **Opzioni** > **Ripeti**.

Per regolare il volume della guida vocale, selezionare **Opzioni** > **Volume**.

Per visualizzare i dettagli relativi alla distanza e alla durata del percorso, selezionare **Opzioni** > **Dashboard**.

## Mappe

Per interrompere la navigazione, selezionare **Stop**.

## Traffico e sicurezza

È disponibile un servizio che fornisce in tempo reale informazioni sul traffico utili per il viaggio. È possibile acquistare e scaricare nel dispositivo in uso il servizio che fornisce informazioni sul traffico, se è disponibile nel proprio paese o nella propria area.



**Nota:** Il download di contenuti come mappe, immagini satellitari, file vocali, guide o informazioni sul traffico potrebbe implicare la trasmissione di grandi quantità di dati (servizio di rete).

Contenuti come immagini satellitari, guide, informazioni sul tempo e sul traffico insieme ai servizi correlati sono fornite da terzi indipendenti da Nokia. I contenuti forniti possono presentare un certo grado, anche minimo, di inaccuratezza e incompletezza oltre a non essere sempre disponibili. Si consiglia di non fare mai affidamento esclusivamente sui contenuti sopra menzionati ed sui servizi ad essi correlati.

Per acquistare una licenza per il servizio che fornisce informazioni sul traffico, selezionare **Opzioni** > **Negozio e licenze** > **Negozio** > **Traffico e sicurezza** %s.

Quando si acquista la licenza, si ottiene anche il servizio di notifica relativo alle apparecchiature di rilevamento della velocità, se disponibili per il proprio paese o la propria area.

La posizione di queste apparecchiature può essere visualizzata sull'itinerario durante la navigazione e il rilevamento, se questa funzione è attivata. Alcune giurisdizioni proibiscono o regolano l'utilizzo dei dati sulla posizione di tali apparecchiature. Nokia non è responsabile dell'accuratezza o delle conseguenze dell'utilizzo dei dati sulla posizione delle apparecchiature per il rilevamento della velocità.

Per visualizzare le informazioni sugli eventi di traffico, selezionare **Opzioni** > **Info traffico**. I dati sul traffico appaiono come triangoli e linee sulla mappa.

Per visualizzare i dettagli di un evento, incluse le possibili opzioni di ricalcolo dell'itinerario, selezionare **Opzioni** > **Apri**.

Per aggiornare le informazioni sul traffico, selezionare **Aggiorna info traffico**.

Per configurare il dispositivo affinché pianifichi automaticamente un nuovo itinerario per evitare le situazioni di traffico, nella vista principale selezionare **Opzioni** > **Strumenti** > **Impostazioni** > **Navigazione** > **Ricalcola itin. per traffico**.

## Impostazioni di Mappe

Per modificare le impostazioni di Mappe, selezionare **Opzioni** > **Strumenti** > **Impostazioni** e una delle seguenti opzioni:

- **Internet** — Consente di configurare le impostazioni per Internet.
- **Navigazione** — Consente di configurare le impostazioni di navigazione.
- **Itinerario** — Consente di configurare le impostazioni per il percorso.
- **Mappa** — Consente di configurare le impostazioni per le mappe.
- **Sincronizzazione** — Consente di configurare le impostazioni per la sincronizzazione degli oggetti salvati con il servizio Web Ovi.

## Impostazioni Internet

Selezionare **Menu** > **Mappe**.

Selezionare **Opzioni** > **Strumenti** > **Impostazioni** > **Internet** e scegliere:

- **Vai in linea all'avvio** — Consente di configurare il dispositivo affinché apra una connessione a Internet all'avvio di Mappe.
- **Punto di accesso predef.** o **Destinazione di rete** — Consente di selezionare il punto di accesso da utilizzare per la connessione a Internet.
- **Avviso roaming** — Consente di configurare il dispositivo affinché visualizzi un messaggio quando si effettua la registrazione a una rete diversa da quella domestica.

## Impostazioni di navigazione

Selezionare **Menu** > **Mappe**.

Selezionare **Opzioni** > **Strumenti** > **Impostazioni** > **Navigazione** e scegliere:

- **Guida vocale** — Consente di selezionare la lingua della guida vocale per la navigazione in auto. Se si seleziona una lingua con il testo "con i nomi delle vie", anche i nomi delle vie vengono pronunciati a voce alta. Prima di selezionare la lingua potrebbe essere necessario scaricare i file vocali.
- **Retroilluminazione** — Consente di definire l'impostazione di retroilluminazione.
- **Zoom automatico** — Consente di utilizzare lo zoom automatico.
- **Agg. info traffico** — Consente di aggiornare le informazioni sul traffico.
- **Ricalcola itin. per traffico** — Consente di pianificare un nuovo itinerario per evitare il traffico.
- **Cronometro** — Consente di visualizzare il tempo di percorrenza o l'orario previsto di arrivo.
- **Cartello limite di velocità** — Consente di configurare il dispositivo affinché avvisi quando viene superato il limite di velocità, se questo tipo di informazione è disponibile per l'itinerario scelto.
- **Controllo velocità** — Consente di configurare il dispositivo affinché avvisi quando ci si avvicina a un autovelox, se questo tipo di informazione è disponibile per l'itinerario scelto.
- **Miglioramento di Mappe** — Consente a Nokia di utilizzare le informazioni del dispositivo per migliorare l'applicazione Mappe. Tali informazioni vengono raccolte periodicamente mentre si viaggia in auto a velocità standard e sono anonime e crittografate. Esse contengono direzione, velocità, posizione, ora satellitare e dati precisi della ricerca posizione. Tali informazioni vengono inviate solo quando si utilizza Mappe su una connessione di rete fissa o LAN senza fili e vengono eliminate dal dispositivo una volta inviate.

Le opzioni disponibili possono variare.

## Impostazioni del percorso

Per modificare le impostazioni del percorso, selezionare **Opzioni** > **Strumenti** > **Impostazioni** > **Itinerario**.

Per specificare la modalità di spostamento, selezionare **Mezzi di trasporto** > **A piedi** o **In auto**. Se si seleziona **A piedi**, le strade a senso unico verranno considerate strade percorribili in tutti e due i sensi e verranno presi in considerazione anche i passaggi pedonali.

Per utilizzare il percorso più veloce, selezionare **Selezione itinerario** > **Itinerario più veloce**. Questa impostazione è disponibile solo se è stato selezionato **In auto** come modalità di spostamento.

Per utilizzare il percorso più breve, selezionare **Selezione itinerario** > **Itinerario più breve**.

Per scegliere un percorso che presenti i vantaggi di entrambi i percorsi più breve e più veloce, selezionare **Selezione itinerario** > **Ottimizzato**.

È anche possibile specificare di includere o escludere dal percorso autostrade, tunnel, traghetti e strade con pedaggio.

## Impostazioni di Mappe

Per modificare le impostazioni di Mappe, selezionare **Opzioni** > **Strumenti** > **Impostazioni** e scegliere:

- **Internet** — Consente di definire le impostazioni Internet.
- **Navigazione** — Consente di definire le impostazioni di navigazione.
- **Itinerario** — Consente di definire le impostazioni dell'itinerario.
- **Mappa** — Consente di definire le impostazioni della mappa.

## Aggiornare le mappe

Per aggiornare le mappe e i file di istruzioni vocali su un dispositivo compatibile, scaricare Nokia Maps Updater sul proprio computer da [www.nokia.com/maps](http://www.nokia.com/maps).



## Connettività

Collegare il dispositivo al computer, aprire Nokia Maps Updater e procedere come segue:

1. Selezionare la propria lingua dall'elenco.
2. Se al computer sono collegati più dispositivi, selezionare quello desiderato dall'elenco.
3. Quando Nokia Maps Updater ha trovato gli aggiornamenti, scaricarli sul dispositivo.
4. Alla richiesta che viene visualizzata sul display del dispositivo, confermare il download.

## 17. Connettività

Il dispositivo offre diverse opzioni per connettersi a Internet oppure a un altro dispositivo o PC compatibile.

### Connessioni dati e punti di accesso

Il dispositivo in uso supporta connessioni dati a pacchetto (servizio di rete), ad esempio la connessione GPRS nella rete GSM. Quando si utilizza il dispositivo nelle reti GSM e UMTS, più connessioni dati possono essere attive contemporaneamente e i punti di accesso possono condividere una connessione dati. Nella rete UMTS le connessioni dati restano attive durante le chiamate vocali.

Per stabilire una connessione dati, è necessario un punto di accesso. È possibile definire tre diversi tipi di punti di accesso, quali:

- Punto di accesso MMS per inviare e ricevere messaggi multimediali
- Punto di accesso Internet (IAP) per inviare e ricevere messaggi e-mail e connettersi a Internet

Verificare con il proprio fornitore di servizi il tipo di punto di accesso necessario per accedere al servizio desiderato. Per la disponibilità e la sottoscrizione di connessioni dati a pacchetto, rivolgersi al fornitore di servizi.